

AMPIRE®

Scannen für die aktuellste
Bedienungsanleitung



CPM100

German Engineering. Out of the ordinary.

Version 1

Bedienungsanleitung



Bitte lesen Sie die komplette Anleitung aufmerksam durch bevor Sie mit der Installation beginnen.
Before attempting to connect or operate this product, please read the instructions completely.

Owner's Manual



Vorsichtsmaßnahmen

- Sachgemäße Installation des Monitors unter besonderer Beachtung dieser Vorsichtsmaßnahmen.
- Betreiben Sie den Monitor ausschließlich an einem 12- oder 24V-Bordnetz mit minus an Masse.
- Vor der Installation des Monitors unbedingt das Massekabel von der Batterie trennen, um Kurzschlüsse zu vermeiden. Achten Sie auf korrekte Anschlüsse.
- Achten Sie darauf, dass Sie beim Bohren von Löchern keine Leitungen oder Kabel beschädigen.
- Verlegen Sie die Kabel so, dass sie nicht geknickt, gequetscht oder durch scharfe Kanten beschädigt werden können.
- Installieren Sie das Gerät an einer sicheren Stelle, an der es beim Fahren nicht behindert und an der es keinerlei Feuchtigkeit ausgesetzt wird. Benutzen Sie das mitgelieferte Installationsmaterial.
- Bolzen und Muttern von der Bremsanlage, Airbags oder sonstigen sicherheitsrelevanten Bauteilen des Fahrzeugs nicht als Massepunkt verwenden.
- **Achtung!** Dieser Monitor ist ausschließlich für den Gebrauch in KFZ bestimmt.
- **WARNUNG: SCHAUEN SIE KEINE FILME WÄHREND DER FAHRT UM GEFAHREN VORZUBEUGEN!**

Umwelthinweise

- Elektronische Altgeräte gehören nicht in die Mülltonne.
- Wenn Sie dieses Gerät später entsorgen möchten, entfernen Sie sämtliche Kabel und Batterien und entsorgen diese getrennt voneinander in einer Recycling-Anlage in Ihrer Nähe.
- Alternativ können Sie dieses Gerät zur Entsorgung auch Ampire zurücksenden.
- Die Verpackung ist recycelbar. Entsorgen Sie die Verpackung in einem dafür vorgesehenen Sammelsystem.

Umwelthinweise und Informationen zur Entsorgung von Elektro- und Elektronikgeräten samt Batterien (anwendbar für Länder, die ein separates Sammelsystem übernommen haben)

Wenn Sie dieses Produkt entsorgen wollen, entsorgen Sie es nicht über den normalen Hausmüll. Es gibt ein separates Sammelsystem für gebrauchte elektronische Geräte in Einklang mit den Rechtsvorschriften, die eine angemessene Behandlung, Verwertung und Recycling erfordern. Kontaktieren Sie Ihre lokale Behörde für Details bei der Suche nach eine Recycling-Anlage in Ihrer Nähe. Die Ordnungsgemäße Verwertung und Entsorgung trägt dazu bei, Ressourcen zu schonen und schädliche Auswirkungen auf unsere Gesundheit und die Umwelt zu verhindern.



Hiermit erklärt Ampire Electronics GmbH & Co.KG, dass der Monitor CPM100 den Richtlinien 2014/30/EU, 2014/35/EU, 2014/53/EU und 2011/65/EU entspricht. Den vollständigen Text der EU-Konformitätserklärung ist unter der folgenden Internetadresse verfügbar: <https://ce.ampire.de>



1. Lieferumfang.....	4
2. Anschluss.....	5
3. Home Menü.....	6
4. Helligkeit und Lautstärke.....	7
5. Einstellungen.....	8
6. Funktionsleiste.....	10
7. CarPlay.....	11
8. Android Auto.....	12
9. Bluetooth Musik.....	13
10. Fahrüberwachung.....	14
11. Videowiedergabe.....	15
12. FM-Übertragung.....	16
13. Rückfahrkamera.....	17
14. Technische Daten.....	18



Lieferumfang



Monitor mit Standfuß



Stromanschlusskabel, 320cm



Anschlusskabel Heckkamera, 550cm

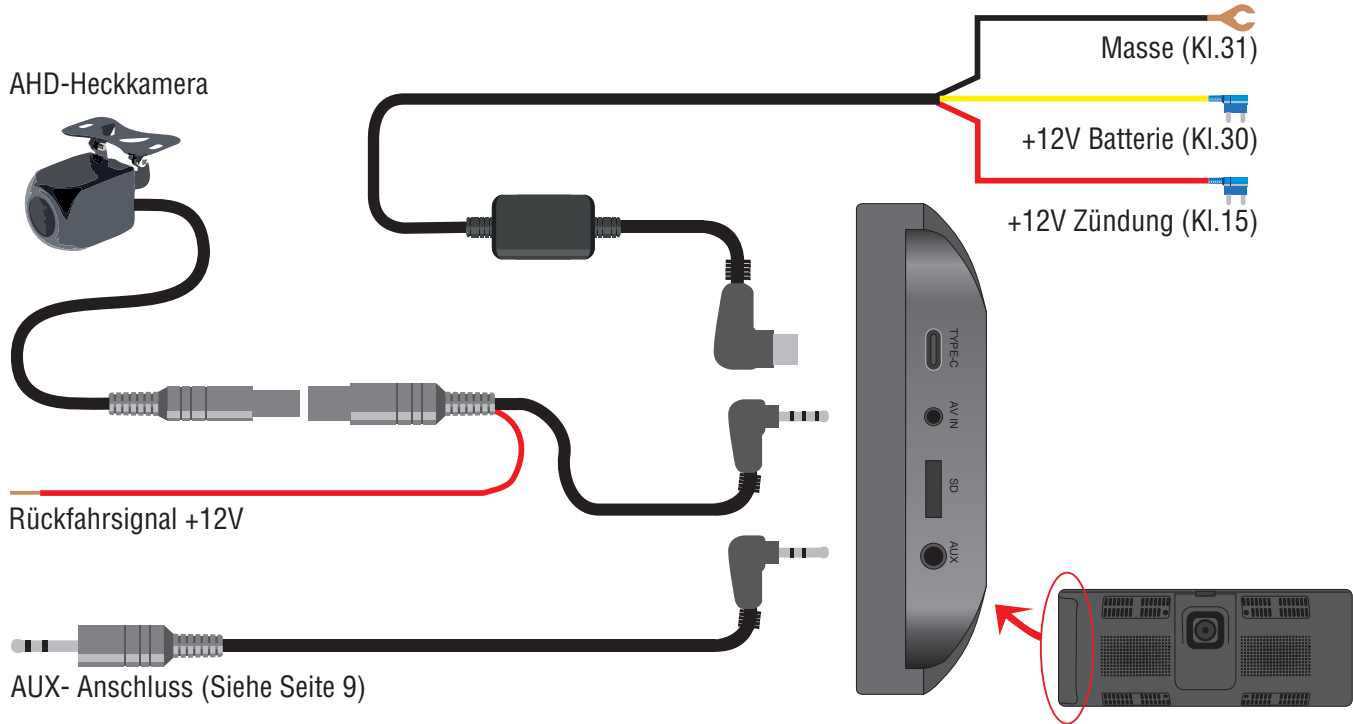


AHD-Heckkamera



3,5 mm Klinkenkabel, 120cm

Anschluss



HOME-Menü

Wenn Sie das Gerät einschalten, gelangen Sie automatisch ins HOME-Menü. Von hieraus lassen sich alle Grundeinstellungen und die Kopplungen von Apple CarPlay und Android Auto vornehmen. Zudem haben Sie von hieraus Zugriff auf die Dashcam und dessen Aufnahmen.

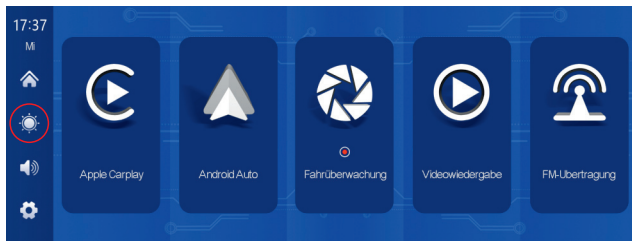


- ① Uhrzeit und Wochentag
- ② HOME-Taste. Durch Tippen auf die HOME-Taste gelangt man immer in das HOME-Menü.
- ③ Helligkeit. Hier lässt sich die Bildschirmhelligkeit einstellen. Siehe Seite 7.
- ④ Lautstärke. Hier lässt sich die Ausgabelautstärke einstellen. Siehe Seite 7.
- ⑤ Einstellungen. Hier lassen sich Grundeinstellungen vornehmen. Siehe Seite 8.
- ⑥ Umschaltung auf Apple CarPlay. Siehe Seite 11.
- ⑦ Umschaltung auf Android Auto. Siehe Seite 12.
- ⑧ Umschaltung auf die Dashcam. Siehe Seite 14.
- ⑨ Videowiedergabe der gespeicherten Dashcam-Aufnahmen. Siehe Seite 15.
- ⑩ FM-Übertrager. Siehe Seite 16.

Helligkeit und Lautstärke

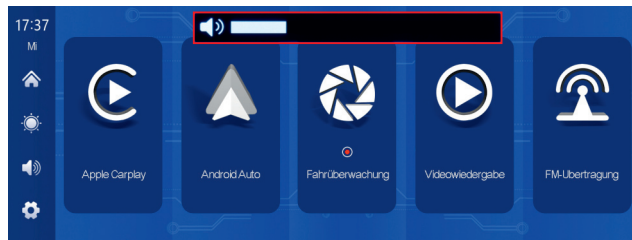
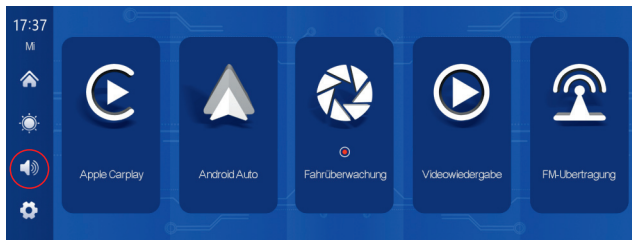
Helligkeit:

Tippen Sie auf das Helligkeitssymbol und nutzen anschließend den Schieberegler auf dem Bildschirm um die Helligkeit einzustellen. Die Helligkeitseinstellung verschwindet automatisch sechs Sekunden nach erfolgter Einstellung.



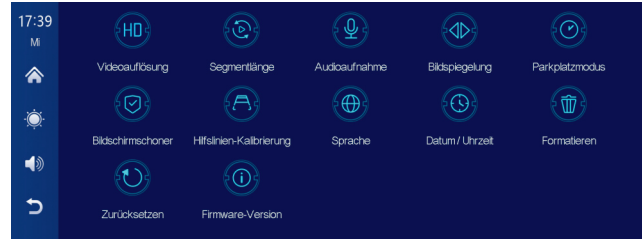
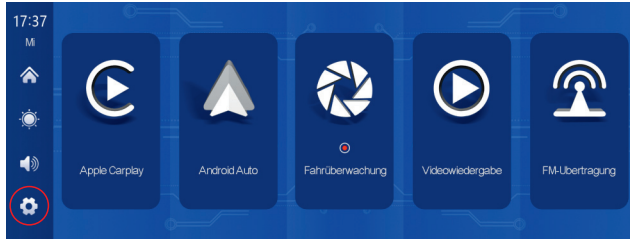
Lautstärke:

Tippen Sie auf das Lautstärkesymbol und nutzen anschließend den Schieberegler auf dem Bildschirm um die Lautstärke einzustellen. Die Lautstärkeeinstellung verschwindet automatisch sechs Sekunden nach erfolgter Einstellung.



Einstellungen

Tippen Sie auf das Einstellungen-Symbol, um das Menü aufzurufen.



Stellen Sie die Videoauflösung der Front- und Heck-Kamera auf 720P+720P oder auf 1080P+1080P ein. Beide Kameras haben immer den gleichen Wert.



Bestimmen Sie die Länge der Aufnahmesegmente der Dashcam (1, 3 Minuten oder 5 Minuten).



Hier wählen Sie, ob die Dashcam auch den Ton im Fahrzeug aufnehmen soll (Aus/An).



Schalten Sie hier die Bildspiegelung der Heck-Kamera ein oder aus (An/Aus)



Im Parkplatzmodus startet die Dashcam eine Zeitrafferaufnahme, sobald eine Bewegung bei ausgeschalteter Zündung wahrgenommen wird. Der Parkplatzmodus lässt sich für 12 oder 24 Stunden aktivieren. Nach der eingestellten Zeit schaltet sich der Parkplatzmodus automatisch aus.

ACHTUNG, bei eingeschaltetem Parkplatzmodus liegt der Stromverbrauch bei 290mA! Der CPM100 hat einen Unterspannungsschutz, der das Gerät bei 11,8V automatisch ausschaltet und die Fahrzeug-Batterie schützt.



Der eingeschaltete Bildschirmschoner deaktiviert den Monitor automatisch nach 10, 30 oder 60 Sek.



Hilfslinien-Kalibrierung

1. Parken Sie das Fahrzeug rückwärts mittig vor einem markierten Parkplatz.
2. Stellen Sie die Hilfslinien auf die Flucht der Parkplatzmarkierungen ein.
3. Tippen Sie auf „Bestätigen“, um die Einstellungen zu speichern.



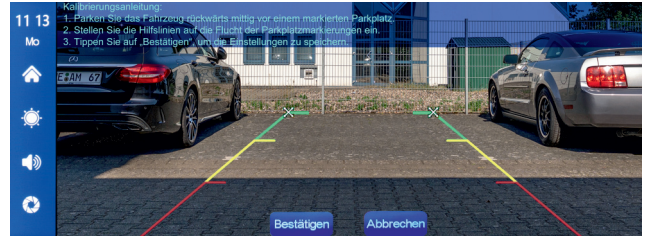
Hier stellen Sie die gewünschte Sprache ein. Zur Auswahl stehen DE, EN, FR, ESP, RU, JPN, CN und KOR.



Stellen Sie hier die Uhrzeit und das Datum ein. Anschließend tippen Sie auf „Bestätigen“, um die Einstellungen zu übernehmen.



Die microSD-Karte kann hier formatiert werden. Das kann z.B. beim ersten Einlegen der microSD-Karte notwendig sein.



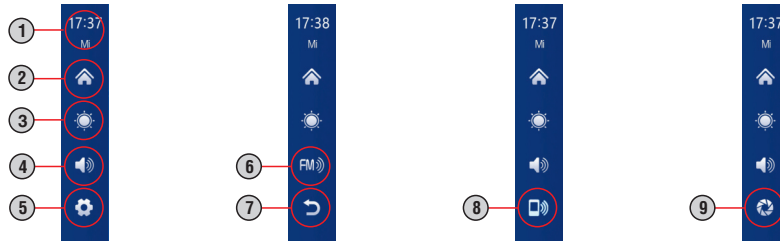
Um den CPM100 in den Auslieferungszustand (auf Werkseinstellungen) zurückzusetzen, tippen Sie auf dieses Symbol und anschließend auf „Bestätigen“. Beim Zurücksetzen werden alle Einstellungen gelöscht.



Hier wird Ihnen die aktuelle Firmware-Version angezeigt, die auf dem Gerät gespeichert ist.

Funktionsleiste

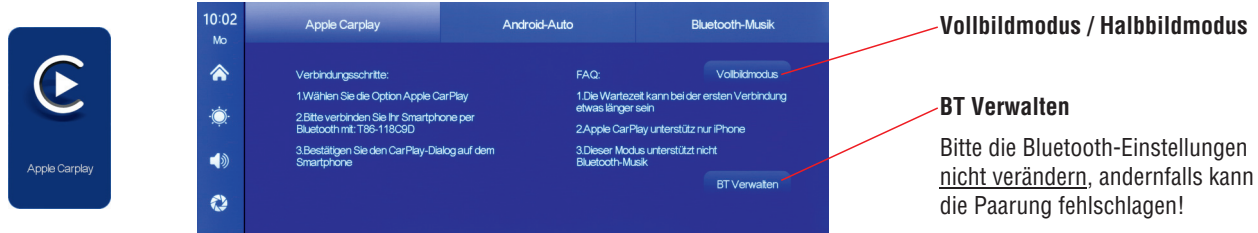
Die unteren zwei Symbole der linken Funktionsleiste ändern sich, abhängig von der ausgewählten Betriebsart, oder dem Menü, in dem man sich gerade befindet.



- ① Uhrzeit und Wochentag
- ② HOME-Taste. Durch Tippen auf die HOME-Taste gelangt man immer in das HOME-Menü.
- ③ Hier lässt sich die Bildschirmhelligkeit einstellen.
- ④ Hier lässt sich die Ausgabelautstärke für den internen Lautsprecher oder den AUX-Ausgang einstellen. Der FM-Modulator ist ausgeschaltet.
- ⑤ Einstellungen. Hier lassen sich Grundeinstellungen vornehmen. Siehe Seite 8.
- ⑥ Wenn der FM-Sender eingeschaltet ist, wird anstelle des Lautstärke-Symbols, das FM-Symbol dargestellt. Durch Tippen gelangt man direkt in das FM-Menü. Die Wiedergabe über AUX oder Lautsprecher ist ausgeschaltet.
- ⑦ Mit der Zurücktaste verlassen Sie das aktuelle Menü.
- ⑧ Durch Tippen auf das Smartphone-Symbol gelangen Sie direkt zur Apple CarPlay oder Android Auto Oberfläche.
- ⑨ Durch Tippen auf das Kamerasymbol gelangt man direkt auf die Dashcam-Anzeige.

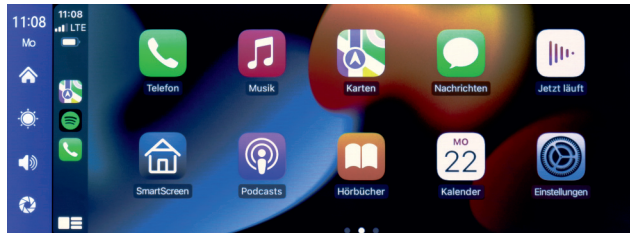
CarPlay

Das erste Paaren: Schalten Sie WLAN und Bluetooth in Ihrem iPhone ein. Anschließend tippen Sie im Hauptmenü des CPM100 auf Apple CarPlay, um das CarPlay-Menü zu öffnen. Verbinden Sie nun Ihr iPhone per Bluetooth mit dem Gerät T86-118C9D und bestätigen den CarPlay-Dialog auf dem iPhone-Display. **ACHTUNG:** Ihr iPhone darf für CarPlay mit keinem anderen WLAN-Netzwerk verbunden sein!



Vollbildmodus / Halbbildmodus: Vor der Kopplung Ihres iPhone können Sie wählen, ob Sie CarPlay im Vollbild- oder Halbbildmodus verwenden möchten. Im Halbbildmodus wird CarPlay auf der linken Seite des Monitors und ein Kamerabild auf der rechten Seite des Monitors angezeigt. Während des Betriebs lässt sich diese Einstellung nicht ändern. Zum Ändern schalten Sie WLAN in Ihrem iPhone aus, gehen in das CarPlay-Menü und wählen die gewünschte Option Vollbild- oder Halbbildmodus. Anschließend schalten Sie WLAN in Ihrem iPhone wieder ein.

Hinweis: Im Halbbildmodus kann man durch Tippen auf das Kamerabild zwischen den beiden Kameras umschalten.





Android Auto

Das erste Paaren: Schalten Sie WLAN und Bluetooth in Ihrem Smartphone ein. Anschließend tippen Sie im Hauptmenü des CPM100 auf Android Auto, um das Android Auto-Menü zu öffnen. Verbinden Sie nun Ihr Smartphone per Bluetooth mit dem Gerät T86-118C9D

ACHTUNG: Ihr Smartphone darf für Android Auto mit keinem anderen WLAN-Netzwerk verbunden sein!

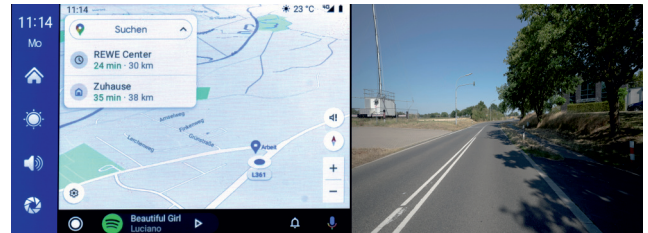
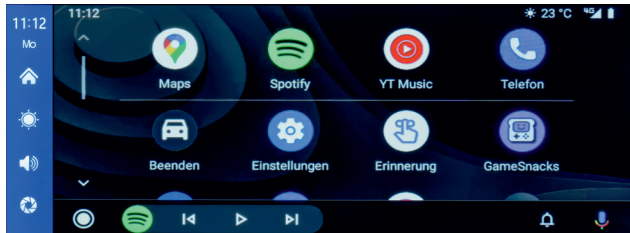


Vollbildmodus / Halbbildmodus

BT Verwalten

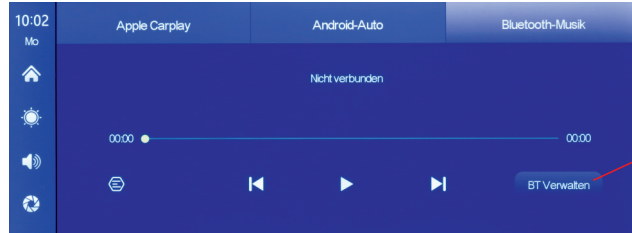
Bitte die Bluetooth-Einstellungen nicht verändern, andernfalls kann die Paarung fehlschlagen!

Vollbildmodus / Halbbildmodus: Vor der Kopplung Ihres Smartphones können Sie wählen, ob Sie Auto im Vollbild- oder Halbbildmodus verwenden möchten. Im Halbbildmodus wird Auto auf der linken Seite des Monitors und ein Kamerabild auf der rechten Seite des Monitors angezeigt. Während des Betriebs lässt sich diese Einstellung nicht ändern. Zum Ändern schalten Sie WLAN in Ihrem Smartphone aus, gehen in das Auto-Menü und wählen die gewünschte Option Vollbild- oder Halbbildmodus. Anschließend schalten Sie WLAN in Ihrem Smartphone wieder ein. **Hinweis:** Im Halbbildmodus kann man durch Tippen auf das Kamerabild zwischen den beiden Kameras umschalten.



Bluetooth-Musik

Wenn Sie anstelle Apple CarPlay oder Android Auto Ihre Musik vom Smartphone per Bluetooth A2DP auf den Monitor streamen möchten, schalten Sie Bluetooth in Ihrem Smartphone ein (WLAN bleibt ausgeschaltet), tippen im Hauptmenü des CPM100 auf Bluetooth-Musik und verbinden Ihr Smartphone per Bluetooth mit dem Gerät T86-118C9D.



BT Verwalten

Bitte die Bluetooth-Einstellungen nicht verändern, andernfalls kann die Paarung fehlschlagen!

Einmal verbunden spielt der CPM100 den Titel per Bluetooth ab, den Sie zuletzt auf Ihrem Smartphone gehört haben. Mit den Track vor und zurück Tasten können Sie zum nächsten oder vorherigen Titel springen.

In diesem Modus können Sie nicht die Wiedergabe-App wechseln! Wenn Sie z.B. YouTube Music hören und auf Spotify wechseln möchten, müssen Sie diese Bedienung am Smartphone vornehmen. Bitte machen Sie das nicht während der Fahrt, um Unfälle zu vermeiden.

Die Bedienung des Smartphones während der Fahrt ist in vielen Ländern verboten! Wir empfehlen statt dessen die Nutzung von Apple CarPlay oder Android Auto, um Ihre Smartphone-Apps vom CPM100 aus verkehrssicher bedienen zu können.



Fahrüberwachung

Bei der Fahrüberwachung handelt es sich um eine Dual-Dashcam, die nach vorne und hinten in AHD filmt und in HD aufnimmt. Gleichzeitig kann man sich die Kameras auf dem Monitor anzeigen lassen, entweder im Vollbild (Kamera vorne oder hinten) oder gleichzeitig im Splitscreen.



Keine Aufnahme



Laufende Aufnahme

Menüleiste

Die Menüleiste wird nach 6 Sekunden automatisch ausgeblendet und erscheint durch Tippen auf dem Bildschirm wieder.



Menüleiste

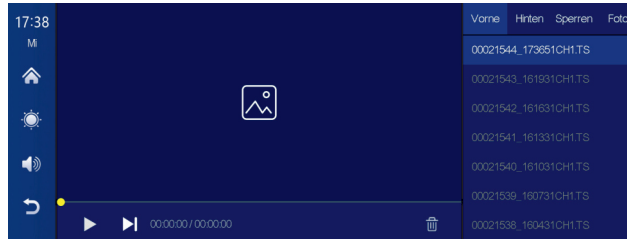
- Manuelle Aufnahme starten/stoppen
- Manueller Schutz der Aufnahme vor Überschreiben
- Fotoaufnahme (Screenshot)

- Wechselt in die Videowiedergabe
- Mikrofon für die Aufnahme ein-/ausschalten
- Auswahl Vollbild vorne, hinten oder Splitscreen

Videowiedergabe

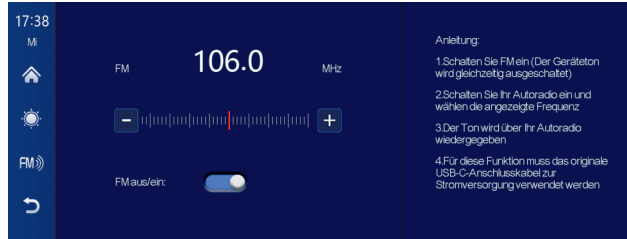


In diesem Menü können Sie sich die gespeicherten Aufnahmen der Dual-Dashcam anschauen. Die Aufnahmen sind in den Reitern „Vorne“ (vordere Kamera), „Hinten“ (hintere Kamera), „Sperrn“ (gegen Überschreiben gesperrte Videos) und „Foto“ (Fotos) angelegt. Zur Wiedergabe wählen Sie ein Video oder Foto aus und tippen auf die Play-Taste. Mit der Mülltonne können ausgewählte Dateien gelöscht werden.



FM-Übertragung

Um den FM-Sender zu nutzen, wählen Sie zunächst die Frequenz aus, auf der der Ton des CPM100 übertragen werden soll. Anschließend schalten Sie FM ein. Im selben Moment wird die Tonausgabe über AUX und dem internen Lautsprecher abgeschaltet und ausschließlich per FM übertragen. Nun stellen Sie Ihr Radio auf dieselbe Frequenz ein, um den Ton des CPM100 über Ihr Radio zu empfangen und zu hören.



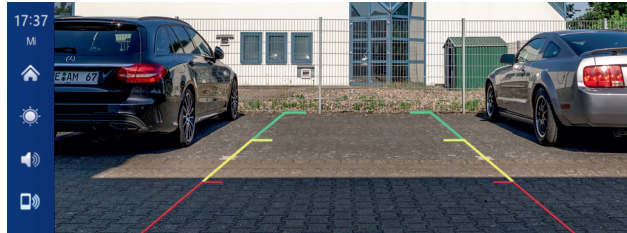
ACHTUNG! Der FM-Sender funktioniert ausschließlich bei Verwendung des originalen Stromkabels AK-CPM100-USB (im Lieferumfang).



Rückfahrkamera

Sobald der Rückwärtsgang eingelegt wird, schaltet der CPM100 auf die Heckkamera im Vollbild um und blendet Hilfslinien als Rangierhilfe ein. Voraussetzung dafür ist, dass das rote Kabel „Rückfahrsignal +12V“ (siehe Seite 5 „Anschluss“) mit dem 12V-Kabel des Rückfahrcheinwerfers verbunden wurde. Wenn der Rückwärtsgang wieder ausgelegt wird, schaltet der CPM100 mit einer Verzögerung von 3 Sekunden auf die vorherige Ansicht zurück.

Hinweis: Die laufenden Aufnahmen der vorderen und hinteren Kamera werden während des Rückwärtsfahrens nicht unterbrochen.





Technische Daten

Kamerasystem	: AHD 1080p vorne und hinten
Bildschirmdiagonale	: 10" IPS LCD, 9,2" / 234 mm sichtbare Diagonale
Betriebsspannung	: 9-36V
Stromverbrauch (ACC aus)	: 0,0081 A
Stromverbrauch (Parkplatzmodus)	: 0,29 A
Stromverbrauch (ein)	: 0,6 A
Betriebstemperatur	: -20° - +70°C
Wireless Modul	: 5GHz WLAN, Bluetooth 4.0, FM
FM Übertragung	: FM 87MHz - 108MHz
Auflösung	: 1600 x 600 Pixel (24:9)
microSD-Karte (nicht im Lieferumfang)	: min. 32GB bis max. 256GB, Class 10 oder höher
Abmessung Monitor	: 240 x 100 x 32 mm
Abmessung Rückkamera	: 23 x 23 x 32mm
Gewicht	: 0,518 kg
Sendeleistung	
BT	: <10mW EIRP
FM	: <50mW ERP
WLAN 5GHz	: <200mW EIRP (5,15-5,25GHz) <1W EIRP (5,47-5,57GHz)





Precautions

- Pay utmost attention if you install the monitor into the driver's compartment.
- Use only in cars with a 12 or 24 Volt negative ground.
- Before wiring, disconnect the cable from the negative battery terminal to avoid short circuits or electrical shocks. Make the correct connections.
- Do not damage pipe or wiring when drilling holes.
- Arrange the wiring so it is not crimped or pinched by a sharp metal edge.
- Do not install the monitor in locations which might hinder vehicle operations and do not install in locations with any moisture. Use the installation materials provided with the monitor.
- Do not use bolts or nuts in the brake, airbags or other safety relevant systems to make ground connections.
- Attention! This monitor is developed for motor vehicle use only.
- **WARNING: DO NOT WATCH MOVIES WHILE DRIVING TO AVOID DANGER!**

Environmental Reference

- Old electronic devices do not belong in the garbage can.
- If you later want to dispose of this device, remove all cables and batteries and dispose of them separately at a recycling facility in your area.
- Alternatively, you can return this device to Ampire for disposal.
- The packaging is recyclable. Dispose of the packaging in a designated collection system.

Environmental instructions and information on the disposal of electrical and electronic equipment including batteries (applicable to countries that have adopted a separate collection system)

If you want to dispose of this product, do not dispose of it with your normal household waste. There is a separate collection system for used electronic equipment in accordance with legal requirements that require appropriate treatment, recovery and recycling. Contact your local authority for details on finding a recycling facility in your area. Proper recycling and disposal helps to conserve resources and prevent harmful effects on our health and the environment.



Hereby Ampire Electronics GmbH & Co.KG declares that the monitor CPM100 complies with the directives 2014/30/EU, 2014/35/EU, 2014/53/EU and 2011/65/EU. The full text of the EU Declaration of Conformity in German language is available at the following Internet address: <https://ce.ampire.de>



Table of Contents

1. Scope of Delivery.....	22
2. Connection.....	23
3. Home Menu.....	24
4. Brightness and Volume.....	25
5. Settings.....	26
6. Toolbar.....	28
7. CarPlay.....	29
8. Android Auto.....	30
9. Bluetooth Music.....	31
10. Driving Monitoring.....	32
11. Video Playback.....	33
12. FM Transmitterion.....	34
13. Reverse Camera.....	35
14. Technical specifications.....	36



Scope of Delivery



Monitor with stand



Power Cable, 320cm



RVC Connection Cable, 550cm



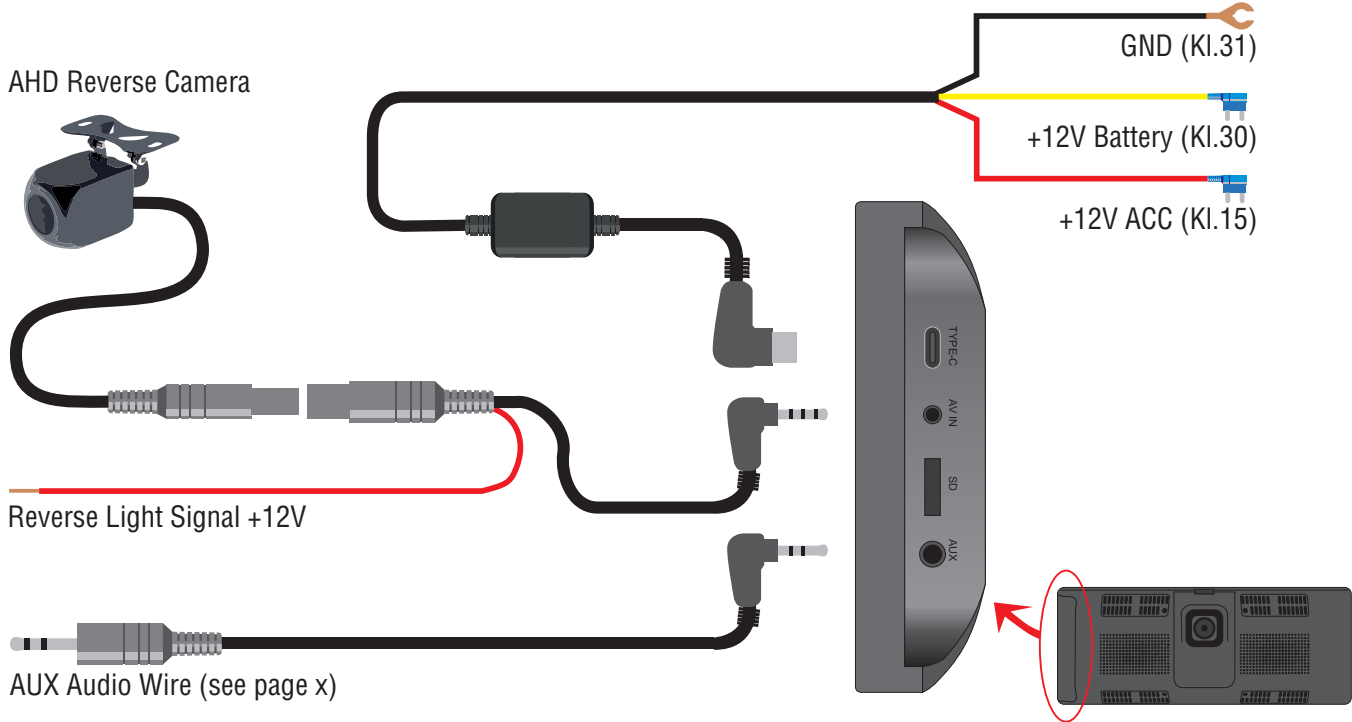
AHD Reverse Camera



3,5 mm Jack Cable, 120cm



Connection





HOME Menu

When you switch on the device, you are automatically taken to the HOME menu. All basic settings and the coupling of Apple CarPlay and Android Auto can be made from here. You also have access to the dashcam and its recordings from here.



- ① Time and day of the week
- ② HOME button. Accessed by tapping the HOME button you always go to the HOME menu.
- ③ Brightness. The screen brightness can be adjusted here. See page 25.
- ④ Volume. The output volume can be set here. See page 25.
- ⑤ Settings. Basic settings can be made here. See page 26.
- ⑥ Switch to Apple CarPlay. See page 29.
- ⑦ Switch to Android Auto. See page 30.
- ⑧ Switch to the dash cam. See page 32.
- ⑨ Video playback of the saved dash cam recordings. See page 33.
- ⑩ FM transmitter. See page 34.



Brightness and Volume

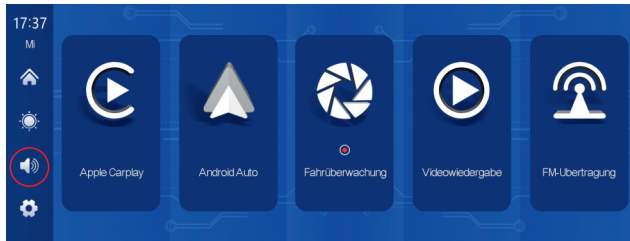
Brightness:

Tap the brightness icon and then use the on-screen slider to adjust the brightness. The brightness setting disappears automatically six seconds after the setting is done.



Volume:

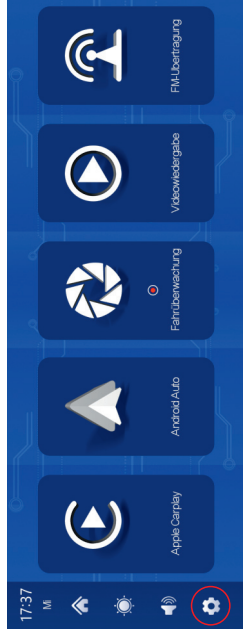
Tap the volume icon and then use the on-screen slider to adjust the volume. The volume setting disappears automatically six seconds after the setting is done.





Settings

Tap the Settings icon to bring up the menu.



Set the video resolution of the front and rear cameras to 720P+720P or 1080P+1080P. Both cameras always have the same value.



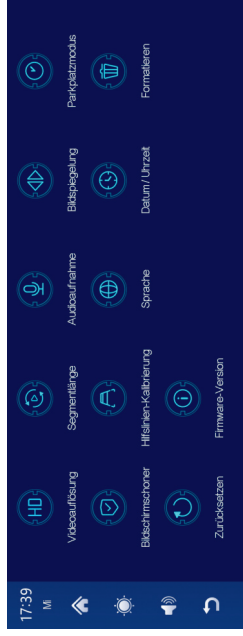
Set the length of the dashcam recording segments (1, 3 minutes or 5 minutes).



Here you select whether the dashcam should also record the sound in the vehicle (Off/On).



Switch the image mirroring of the rear camera on or off (On/Off)



In parking mode, the dash cam starts a time-lapse recording as soon as movement is detected with the ignition switched off. Parking mode can be activated for 12 or 24 hours. After the set time, the parking lot mode turns off automatically.



ATTENTION, when the parking mode is switched on, the power consumption is 290mA! The CPM100 has an undervoltage protection that automatically switches off the device at 11.8V to protect the vehicle battery.

The activated screen saver automatically deactivates the monitors display after 10, 30 or 60 seconds.



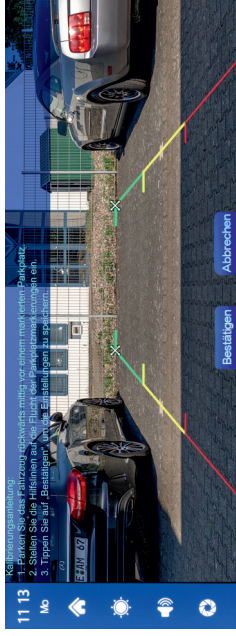


Settings



Guide lines calibration

1. Park the vehicle backwards in the middle of a marked parking space.
2. Align the guide lines with the parking lot markers.
3. Tap on "Confirm" to save the settings.



Set the desired language here. You can choose between DE, EN, FR, ESP, RU, JPN, CN and KOR.



Set the time and date here. Then tap on "Confirm" to apply the settings.



The microSD card can be formatted here. This may be necessary, for example, when inserting the microSD card for the first time.



To reset the CPM100 to the delivery status (factory default), tap on this symbol and then on "Confirm". Resetting will erase all settings.

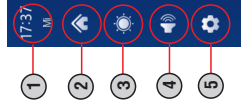


The current firmware version that is saved on the device is displayed here.



Toolbar

The bottom two icons of the left toolbar change depending on the selected operating mode or the menu you are in.



- ① Time and day of the week
- ② HOME button. Tapping the HOME button always takes you to the HOME menu.
- ③ The screen brightness can be adjusted here.
- ④ The output volume for the internal speaker or the AUX output can be set here. At the same time the FM modulator is switched off.
- ⑤ Settings. Basic settings can be made here. See page 26.
- ⑥ If the FM transmitter is switched on, the FM symbol is displayed instead of the volume symbol. Tapping takes you directly to the FM menu. Playback via AUX or speakers is switched off.
- ⑦ Use the back button to exit the current menu.
- ⑧ Tapping on the smartphone symbol takes you directly to the Apple CarPlay or Android Auto interface.
- ⑨ Tapping the camera icon takes you directly to the dash cam display.



CarPlay

The first pairing: Turn on WiFi and Bluetooth in your iPhone. Then tap Apple CarPlay in the CPM100 main menu to open the CarPlay menu. Now connect your iPhone to the T86-118C9D device via Bluetooth and confirm the CarPlay dialog on the iPhone display.

ATTENTION: Your iPhone must not be connected to any other WiFi network for CarPlay!

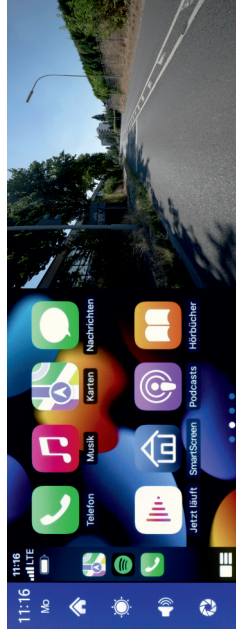
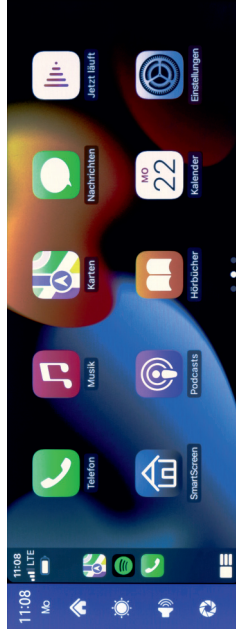


Full screen / Half screen mode

BT Manage

Please do not change the Bluetooth settings, otherwise the pairing may fail!

Full Screen Mode / Half Screen Mode: Before pairing your iPhone, you can choose whether you want to use CarPlay in full screen or half screen mode. In half screen mode, CarPlay is displayed on the left side of the monitor and a camera image is displayed on the right side of the monitor. This setting cannot be changed during operation. To change, turn off WiFi on your iPhone, go to the CarPlay menu, and select the desired option, Full Screen or Half Screen. Then turn WiFi back on in your iPhone. **Note:** In half screen mode, you can switch between the two cameras by tapping on the camera image.





Android Auto

The first pairing: Turn on WiFi and Bluetooth in your smartphone. Then tap Android Auto in the CPM100 main menu to open the Android Auto menu. Now connect your smartphone to the T86-118C9D device via Bluetooth.

ATTENTION: Your smartphone must not be connected to any other WiFi network for Android Auto!



Full screen / Half screen mode

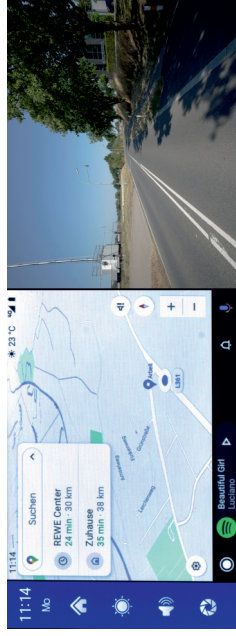
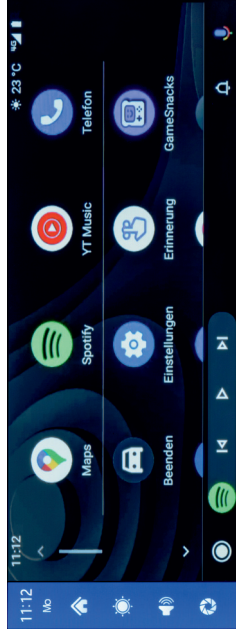
BT Manage

Please do not change the Bluetooth settings, otherwise the pairing may fail!



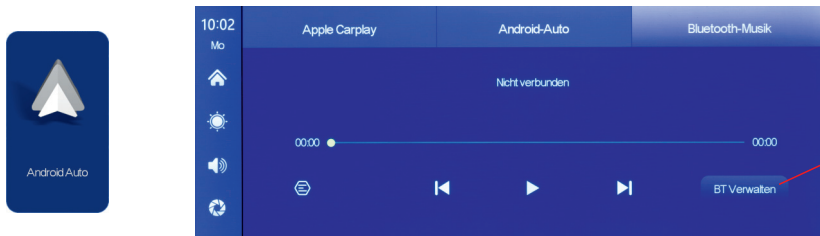
Full Screen Mode / Half Screen Mode: Before pairing your smartphone, you can choose whether you want to use Android Auto in full screen or half screen mode. In half screen mode, Android Auto is displayed on the left side of the monitor and a camera image is displayed on the right side of the monitor. This setting cannot be changed during operation. To change, turn off WiFi on your smartphone, go to the Android Auto menu, and select the desired option, Full Screen or Half Screen. Then turn WiFi back on in your smartphone.

Note: In half screen mode, you can switch between the two cameras by tapping on the camera image.



Bluetooth Music

If you want to stream your music from your smartphone to the monitor via Bluetooth A2DP instead of Apple CarPlay or Android Auto, switch on Bluetooth on your smartphone (WLAN remains switched off), tap on Bluetooth music in the main menu of the CPM100 and connect your smartphone to via Bluetooth the device T86-118C9D.



BT Manage

Please do not change the Bluetooth settings, otherwise the pairing may fail!

Once connected, the CPM100 will play the track you last listened to on your smartphone via Bluetooth. You can use the track forward and back buttons to skip to the next or previous track.

In this mode, you cannot switch the playback app! For example, if you are listening to YouTube music and want to switch to Spotify, you must perform this operation on the smartphone. Please do not do this while driving to avoid accidents.

Operating the smartphone while driving is prohibited in many countries! Instead, we recommend using Apple CarPlay or Android Auto in order to be able to operate your smartphone apps from the CPM100 safely.



Driving Monitoring

The driving monitor is a dual dashcam that films front and rear in AHD and records in HD. At the same time, the cameras can be displayed on the monitor, either in full screen (front or rear camera) or simultaneously in split screen.



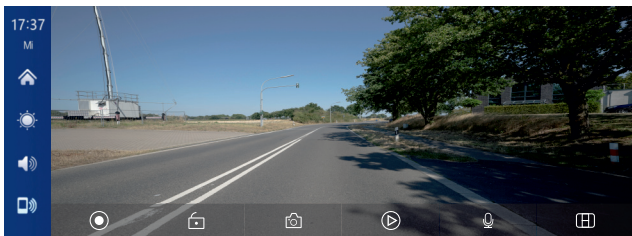
No recording



Recording in progress

Menu bar

The menu bar will automatically hide after 6 seconds and reappear by tapping the screen.



Menu bar

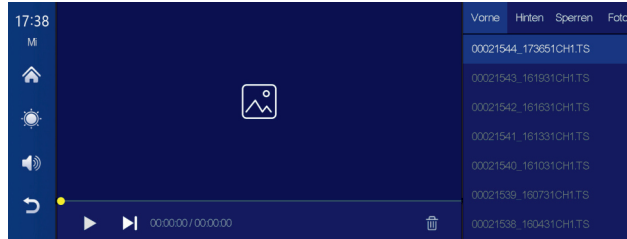
- Start/stop manual recording
- Protects the recording from being overwritten
- Photo capture (screenshot)

- Switches to video playback
- Turn microphone on/off for recording
- Choice of full screen front, rear or split screen



Video Playback

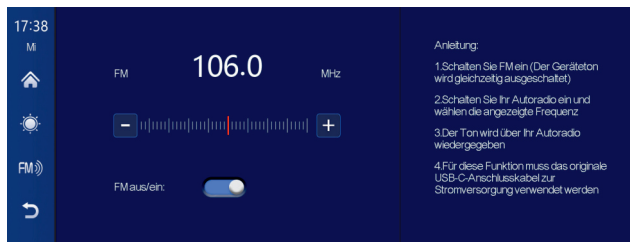
In this menu you can view the saved recordings of the dual dash cam. The recordings are created in the tabs "Front" (front camera), "Rear" (rear camera), "Lock" (videos locked against overwriting) and "Photos". To play, select a video or photo and tap the play button. Selected files can be deleted with the garbage can symbol.





FM Transmitter

To use the FM transmitter, first select the frequency on which the CPM100 sound should be transmitted. Then switch on FM. At the same time, the sound output via AUX and the internal speaker is switched off and only transmitted via FM. Now tune your radio to the same frequency to receive and hear the audio from the CPM100 through your radio.



ATTENTION! The FM transmitter only works when using the original AK-CPM100-USB power cable (included).

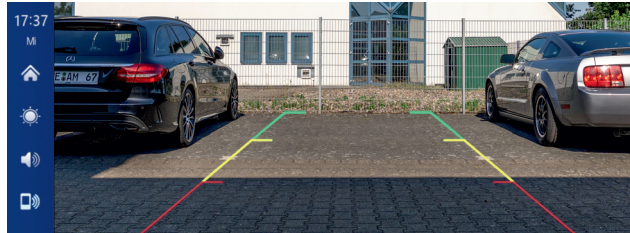




Reverse Camera

As soon as reverse gear is engaged, the CPM100 switches to the rear camera in full screen and shows guide lines to help you maneuver. The precondition for this is that the red cable "Reversing light signal +12V" (see page 23 "Connection") has been connected to the 12V cable of the reversing light. When reverse gear is disengaged again, the CPM100 will switch back to the previous view with a 3 second delay.

Note: The running front and rear camera recordings will not be interrupted while reversing.





Technical Specifications

Camera System	: AHD 1080p front and rear
Screen Size	: 10" IPS LCD, 9,2" / 234 mm visible diagonal
Operating Voltage	: 9-36V
Power Consumption (ACC off)	: 0,0081 A
Power Consumption (Parking Mode)	: 0,29 A
Power Consumption (on)	: 0,6 A
Operating Temperatur	: -20° - +70°C
Wireless Module	: 5GHz WLAN, Bluetooth 4.0, FM
FM Transmission	: FM 87MHz - 108MHz
Resolution	: 1600 x 600 Pixel (24:9)
microSD card (not included)	: min. 32GB to max. 256GB, Class 10 or higher
Dimension Monitor	: 240 x 100 x 32 mm
Dimension Rear Camera	: 23 x 23 x 32mm
Weight	: 0,518 kg
Transmit Power	
BT	: <10mW EIRP
FM	: <50mW ERP
WiFi 5GHz	: <200mW EIRP (5,15-5,25GHz) <1W EIRP (5,47-5,57GHz)





Notes

A large, empty grid of small squares, typical of graph paper, occupying the central portion of the page. This area is intended for the user to write their notes.



Notes

A large, empty grid area occupying the central portion of the page, intended for taking notes. The grid consists of small, uniform squares.

Seit der Firmengründung im Jahr 1987 hat AMPIRE ELECTRONICS nur das eine Ziel, dem Kunden die bestmöglichen Autoalarm-, Autohifi- und Multimediaprodukte zu liefern, die auf dem internationalen Markt erhältlich sind.

Alle Fertigungsstätten und Zulieferer sind nach ISO-9001 bzw. QS-9000 zertifiziert. Die Qualitätsprodukte von AMPIRE werden weltweit verkauft.

Ein Kundenservice ist in vielen Ländern erhältlich. Für nähere Informationen über Vertretungen im Ausland wählen Sie:
+49-2181-81955-0.

Wir fokussieren auf zukunftsorientierte Entwicklung anwenderfreundlicher Produkte. Unser hoher Anspruch an Qualität, Funktionalität und Design zeichnet unsere Erzeugnisse aus. „German Development“ wird bei AMPIRE wörtlich genommen.

Since its founding in 1987 Ampire Electronics has only one goal, to provide the best possible Caralarm-, Carhifi- and Multimedia products, which are available on the international market.

All manufacturing facilities and suppliers are certified according to ISO 9001 and QS-9000. Ampire quality products are sold worldwide.

An Ampire customer service is available in many countries.
For more information about distributors in your territory please call:
+ 49-2181-81955-0.

We are focused on future oriented development of user friendly products. The outstanding high quality standards, functionalities and designs of our products are unique in the market. "German Development" is taken literally in AMPIRE.

Langwadener Straße 60
D-41516 Grevenbroich
Email: info@ampire.de

Technischer Support:
Tel.: 02181-81955-0
Email: support@ampire.de
www.ampire.de